

**КОМИССИЯ  
ПО ГОСУДАРСТВЕННОМУ РЕГУЛИРОВАНИЮ ЦЕН И ТАРИФОВ В  
БЕЛГОРОДСКОЙ ОБЛАСТИ**  
Белгород

**П Р И К А З**

27 октября 2017 г.

№ 113

**О создании Экспертного  
(Технического) Совета**

В целях рассмотрения вопросов в части совершенствования расчета платы за подключение (технологическое присоединение) к инженерным сетям, условий для выполнения расчетов предварительной стоимости подключения (технологического присоединения) к электрическим и газораспределительным сетям, системам теплоснабжения, централизованным системам водоснабжения и водоотведения, а также в целях осуществления мер по более эффективному использованию энергоресурсов на территории Белгородской области,

**п р и к а з ы в а ю:**

1. Создать Экспертный (Технический) Совет при Комиссии по государственному регулированию цен и тарифов в Белгородской области и утвердить его состав (Приложение 1).

2. Утвердить Положение об Экспертном (Техническом) Совете (Приложение 2).

3. Утвердить Схему взаимодействия органов исполнительной власти и филиала ПАО «МРСК Центра» - «Белгородэнерго» по вопросу технологического присоединения объектов капитального строительства с энергопотреблением свыше 150 кВт к электрическим сетям (Приложение 3).

4. Утвердить Схему взаимодействия органов исполнительной власти и АО «Газпром газораспределение Белгород» по вопросу технологического присоединения объектов капитального строительства к сетям газораспределения (Приложение 4).

5. Утвердить Порядок рассмотрения заявлений граждан и организаций по технологическому присоединению объектов капитального строительства с энергопотреблением свыше 150 кВт к сетям филиала ПАО «МРСК Центра» - «Белгородэнерго» (Приложение 5).

6. Утвердить порядок рассмотрения заявлений граждан и организаций по вопросу технологического присоединения объектов капитального строительства к сетям газораспределения (Приложение 6).

7. Утвердить Порядок работы Экспертного (Технического) Совета (Приложение 7).

8. Утвердить Порядок подключения (технологического присоединения) к централизованной системе водоснабжения и (или) водоотведения на территории Белгородской области (Приложение 8).

9. Утвердить Порядок подключения (технологического присоединения) к системе теплоснабжения на территории Белгородской области (Приложение 9)

10. Контроль за исполнением приказа оставляю за собой.

**Председатель Комиссии**



**Н. Жарников**

---

---

---

**Приложение 1**  
**к приказу Комиссии**  
**по государственному регулированию**  
**цен и тарифов**  
**в Белгородской области**  
**от 27 октября 2017 г. № 113**

**Состав Экспертного (Технического) Совета**

Жарников Николай Николаевич	- Председатель Комиссии по государственному регулированию цен и тарифов в Белгородской области, председатель Экспертного (Технического) Совета;
Анохин Владимир Александрович	- первый заместитель председателя Комиссии по государственному регулированию цен и тарифов в Белгородской области, заместитель Председателя Экспертного (Технического) Совета;
Панкратьев Станислав Сергеевич	- консультант отдела инвестиционных программ управления государственного регулирования цен и тарифов в сферах электроэнергетики, газоснабжения и инвестиционных программ Комиссии по государственному регулированию цен и тарифов в Белгородской области, секретарь Экспертного (Технического) Совета.

**Члены рабочей группы:**

Боков Владимир Иванович	- начальник отдела инвестиционных программ управления государственного регулирования цен и тарифов в сферах электроэнергетики, газоснабжения и инвестиционных программ;
Ботвиньев Алексей Николаевич	- заместитель начальника департамента - начальник управления развития топливно-энергетического комплекса департамента жилищно-коммунального хозяйства Белгородской области (по согласованию);
Голованченкова Галина Николаевна	- заместитель начальника управления регулирования цен и тарифов в сферах электроэнергетики, газоснабжения и инвестиционных программ - начальник отдела государственного регулирования цен и тарифов в сферах электроэнергетики и газоснабжения (по согласованию);
Ковальчук Елена Валерьевна	- заместитель Председателя Комиссии – начальник управления государственного регулирования цен и тарифов в сферах коммунального комплекса и теплоснабжения;

Кожевников  
Владимир Павлович - заведующий кафедрой, кандидат технических наук, профессор БГТУ им. В.Г. Шухова (по согласованию, член Общественного Совета);

### Сектор электро-газоснабжения

Зиновьев  
Иван Егорович - начальник отдела государственного энергетического надзора и надзора за гидротехническими сооружениями по Белгородской области Верхне-Донского управления Ростехнадзора (по согласованию);

Решетников  
Сергей Анатольевич - первый заместитель директора – главный инженер филиала ПАО «МРСК Центра» - «Белгородэнерго» (по согласованию);

Косолапов  
Александр Борисович - заместитель директора по реализации и развитию услуг (по согласованию);

Паршин  
Валерий Геннадьевич - заместитель генерального директора по сбыту электроэнергии АО «Белгородэнергосбыт» (по согласованию);

Бесхмельницын  
Александр Иванович - заместитель директора филиала ПАО ФСК ЕЭС «Черноземное ПМЭС» (по согласованию);

Типикин  
Андрей Владимирович - начальник отдела по надзору за объектами газораспределения и газопотребления по Белгородской области Верхне-Донского управления Ростехнадзора (по согласованию);

Генинг  
Константин Рудольфович - заместитель генерального директора - главный инженер АО «Газпром газораспределение Белгород» (по согласованию);

Мухин  
Юрий Николаевич - заместитель генерального директора по реализации и транспортировке газа ООО «Газпром межрегионгаз Белгород» (по согласованию);

Лапин  
Александр Семенович - начальник филиала ООО «Газпром трансгаз Москва» «Белгородское линейное производственное управление магистральных газопроводов» (по согласованию);



**Сектор теплоснабжение**

Ботвин  
Юрий Иванович

- Начальник отдела котлонадзора, государственного строительного надзора и надзора за подъемными сооружениями по Белгородской области;

Чефранов  
Михаил Эдуардович

- управляющий директор филиала ПАО «Квадра» – «Белгородская генерация»;

Бойко Сергей Анатольевич -  
заместитель главного инженера

- руководитель службы заказчика ремонтов и техперевооружения филиала ПАО «Квадра» – «Белгородская генерация»;

- руководители или представители теплоснабжающих организаций Белгородской области;

Буланин Алексей Владимирович

- директор ОГБУ «Центр энергосбережения Белгородской области»;

**Сектор водоснабжение и водоотведение**

Рогачев Руслан Николаевич

- технический директор ГУП «Белводоканал»;

- руководители или представители организаций, осуществляющих регулируемые виды деятельности в области производства и поставки холодного водоснабжения до конечного потребителя на территории Белгородской области, а также в области водоотведения, приема и очистки сточных вод на территории Белгородской области;

Буланин Алексей Владимирович

- директор ОГБУ «Центр энергосбережения Белгородской области».

**Председатель Комиссии  
по государственному регулированию  
цен и тарифов в Белгородской  
области**



**Н. Жарников**

**Приложение 2**  
**к приказу Комиссии**  
**по государственному регулированию**  
**цен и тарифов**  
**в Белгородской области**  
**от 27 октября 2017 г. № 113**

**ПОЛОЖЕНИЕ ОБ ЭКСПЕРТНОМ (ТЕХНИЧЕСКОМ) СОВЕТЕ**

1. Общие положения

1.1. Экспертный (Технический) Совет (далее – Совет) является постоянно действующим коллегиальным органом, обеспечивающим сокращение административных барьеров и оптимизацию процесса технологического присоединения к инженерным сетям коммунальной инфраструктуры и оптимизацию процесса технологического присоединения к инженерным сетям коммунальной инфраструктуры.

1.2. Совет в своей деятельности руководствуется следующими нормативно-правовыми документами:

- Федеральным законом от 31.03.1999 года № 69-ФЗ (ред. от 26.07.2017 года) «О газоснабжении в Российской Федерации»;
- Федеральным законом от 26.03.2003 года № 35-ФЗ (ред. от 29.07.2017 года) «Об электроэнергетике»;
- Федеральным законом от 27.07.2010 года № 190-ФЗ (ред. от 01.05.2016 года) «О теплоснабжении»;
- Федеральным законом от 07.12.2011 года № 416-ФЗ (ред. от 03.07.2016) «О водоснабжении и водоотведении»;
- Постановлением Правительства Российской Федерации от 30.12.2013 года № 1314 (ред. от 25.08.2017) «Об утверждении Правил подключения (технологического присоединения) объектов капитального строительства к сетям газораспределения, а также об изменении и признании утратившими силу некоторых актов Правительства Российской Федерации»;
- Постановлением Правительства Российской Федерации от 27.12.2004 года № 861 (ред. от 28.07.2017) «Об утверждении Правил недискриминационного доступа к услугам по передаче электрической энергии и оказания этих услуг, Правил недискриминационного доступа к услугам по оперативно-диспетчерскому управлению в электроэнергетике и оказания этих услуг, Правил недискриминационного доступа к услугам администратора торговой системы оптового рынка и оказания этих

услуг и Правил технологического присоединения энергопринимающих устройств потребителей электрической энергии, объектов по производству электрической энергии, а также объектов электросетевого хозяйства, принадлежащих сетевым организациям и иным лицам, к электрическим сетям" (с изм. и доп., вступ. в силу с 01.10.2017 года);

- Постановлением Правительства Российской Федерации от 16 апреля 2012 года № 307 «О порядке подключения к системам теплоснабжения и о внесении изменений в некоторые акты Правительства Российской Федерации»;
- Постановлением Правительства Российской Федерации от 29 июля 2013 № 642 «Об утверждении Правил горячего водоснабжения и внесении изменения в постановление Правительства Российской Федерации от 13 февраля 2006 г. № 83»;
- Постановлением Правительства Российской Федерации от 29 июля 2013 года № 644 (ред. от 26.12.2016 года) «Об утверждении Правил холодного водоснабжения и водоотведения и о внесении изменений в некоторые акты Правительства Российской Федерации»;
- Постановлением Правительства Российской Федерации от 13 февраля 2006 года № 83 (ред. от 23.08.2014 года) «Об утверждении Правил определения и предоставления технических условий подключения объекта капитального строительства к сетям инженерно-технического обеспечения и правил подключения объекта капитального строительства к сетям инженерно-технического обеспечения»;
- Прочими нормативно-правовыми актами, регламентирующими деятельность в сфере технологического присоединения к инженерным сетям коммунальной инфраструктуры.

1.3. Совет создается на основании приказа Комиссии по государственному регулированию цен и тарифов в Белгородской области.

1.4. Количественный состав Совета, а также участников в его составе определяются и могут быть изменены решением председателя Комиссии по государственному регулированию цен и тарифов в Белгородской области не чаще чем один раз в год.

1.5. Из состава участников Совета назначается координатор, осуществляющий функции координации деятельности его участников.

1.6. Заседания проводятся 1 раз в месяц, а также по инициативе любого из участников Совета и решению председателя Комиссии по государственному регулированию цен и тарифов в Белгородской области.

1.7. Заседания Совета ведет председатель Комиссии по государственному регулированию цен и тарифов в Белгородской области

либо при его отсутствии первый заместитель Председателя Комиссии по государственному регулированию цен и тарифов в Белгородской области.

1.8. Секретарь Совета обеспечивает документооборот и участие членов рабочей группы в заседаниях, оформление протоколов заседаний рабочей группы.

1.9. Решения Совета носят рекомендательный характер при одобрении большинством членов Совета и могут быть использованы Комиссией по государственному регулированию цен и тарифов в Белгородской области для экспертной оценки при принятии решений коллегией Комиссии по государственному регулированию цен и тарифов в Белгородской области об установлении индивидуальных тарифов по технологическому присоединению к электрическим и газораспределительным сетям, установления ставок по технологическому присоединению к электрическим и газораспределительным сетям, подготовки схем развития электроснабжения, газоснабжения, теплоснабжения, водоснабжения и водоотведения, инвестиционных программ, а также отдельных инвестиционных проектов, принятых департаментами области и рекомендованными Правительством Белгородской области.

## 2. Основные задачи Экспертного (Технического) Совета

2.1. Создание условий для сокращения административных барьеров и сокращения сроков технологического подключения объектов капитального строительства к инженерным сетям коммунальной инфраструктуры.

2.2. Рассмотрение вопросов, возникающих в процессе определения и предоставления технических условий подключения строящихся, реконструируемых или построенных, но не подключенных объектов капитального строительства к сетям инженерно-технического обеспечения.

2.3. Обеспечение согласованных действий и межотраслевого взаимодействия органов государственной власти и организаций, осуществляющих эксплуатацию сетей инженерно-технического обеспечения, при определении технических условий.

2.4. Оценка объемов, технической обоснованности и стоимости мероприятий по технологическому присоединению объектов капитального строительства.

2.5. Определение оптимальных технических решений по обеспечению возможности подключения (технологического присоединения) в соответствии с утвержденными схемами теплоснабжения, водоснабжения и водоотведения.

2.6. Обсуждение предложений проектов нормативных документов в части совершенствования правил технологического присоединения к сетям

электроснабжения, газоснабжения, тепло– и водоснабжения, реализация дорожных карт по технологическому присоединению.

2.7. Подготовка предложений по использованию и перераспределению резерва мощности питающих центров (в части электроснабжения) и ГРС (в части газификации).

2.8. Рассмотрение предложений руководителей филиала ПАО «МРСК Центра» - «Белгородэнерго», АО «Газпром газораспределение Белгород», а также предприятий, осуществляющих регулируемые виды деятельности в сфере теплоснабжения, водоснабжения и водоотведения по расчету предварительной стоимости технологического присоединения объектов капитального строительства к инженерным сетям, а также подготовка экспертного заключения по индивидуальному тарифу на технологическое присоединение объектов капитального строительства к инженерным сетям.

2.9. Совет предварительно рассматривает предложения организаций, осуществляющих эксплуатацию сетей инженерно-технического обеспечения, по предоставлению технических условий.

2.10. Совет готовит заключения по результатам рассмотрения вопросов по технологическому присоединению объектов капитального строительства к инженерным сетям на территории Белгородской области.

2.11. Совет предварительно рассматривает вопросы возможности подключения к централизованным системам теплоснабжения, водоснабжения и водоотведения при участии заявителя с раскрытием информации о принятых мерах.

2.12. Совет вправе рассматривать другие вопросы, связанные с развитием сетей электроснабжения и газораспределения, привлекать в качестве экспертов юридических и физических лиц.

2.13. Решения Совета оформляются в виде протокола и носят рекомендательный характер для хозяйствующих субъектов.

**Председатель Комиссии  
по государственному регулированию  
цен и тарифов в Белгородской  
области**



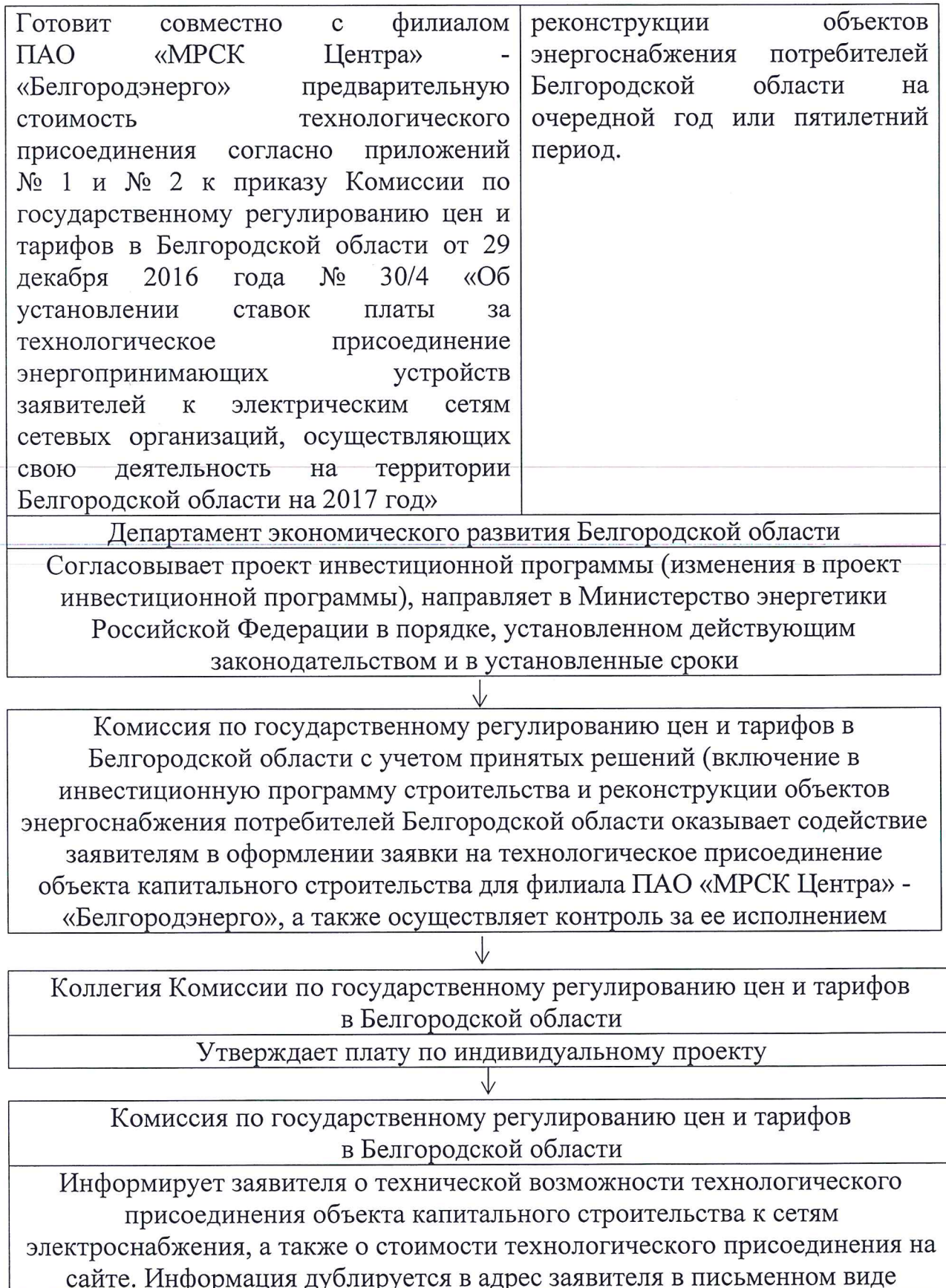
**Н. Жарников**



**Приложение 3**  
**к приказу Комиссии**  
**по государственному регулированию**  
**цен и тарифов**  
**в Белгородской области**  
**от 27 октября 2017 г. № 113**

*Схема взаимодействия органов исполнительной власти и филиала  
 ПАО «МРСК Центра» - «Белгородэнерго» по вопросу технологического  
 присоединения объектов капитального строительства с  
 энергопотреблением свыше 150 кВт к электрическим сетям*

Департаменты области, АО Корпорация «Развитие»	
Направляют обращения в Комиссию по государственному регулированию цен и тарифов в Белгородской области по вопросу технологического присоединения к электрическим сетям социально-значимого объекта (школы, детского сада, ФОКа и т.д.) или объекта, включенного в перечень приоритетных проектов и социальных объектов, утверждаемых Правительством Белгородской области.	
↓	
Комиссия по государственному регулированию цен и тарифов в Белгородской области (Экспертный (Технический) Совет)	
Осуществляет запрос в управление Ростехнадзора по Белгородской области, а также готовит заключение по вопросу фактического наличия резерва мощности питающего центра, технического состояния электрооборудования. Готовит экспертное заключение по индивидуальному тарифу на технологическое присоединение	
Совместно с филиалом ПАО «МРСК Центра» - «Белгородэнерго» рассматривает на Экспертном (Техническом) Совете вопросы технической возможности технологического присоединения объекта капитального строительства к сетям электроснабжения.	
а) без реконструкции сетей и (или) питающего центра.	б) с реконструкцией сетей и (или) питающего центра.
В порядке, установленном Министерством энергетики Российской Федерации готовит аудиторское заключение по вопросу запрашиваемой мощности оборудования и перераспределению заявленной, но неиспользуемой мощности в пользу иных организаций (совместно с управлением Ростехнадзора).	Готовит предложения на инвестиционный Совет департамента экономического развития Белгородской области по включению работ в части строительства сетей (в том числе подводящих) и (или) питающих центров в инвестиционную программу строительства и



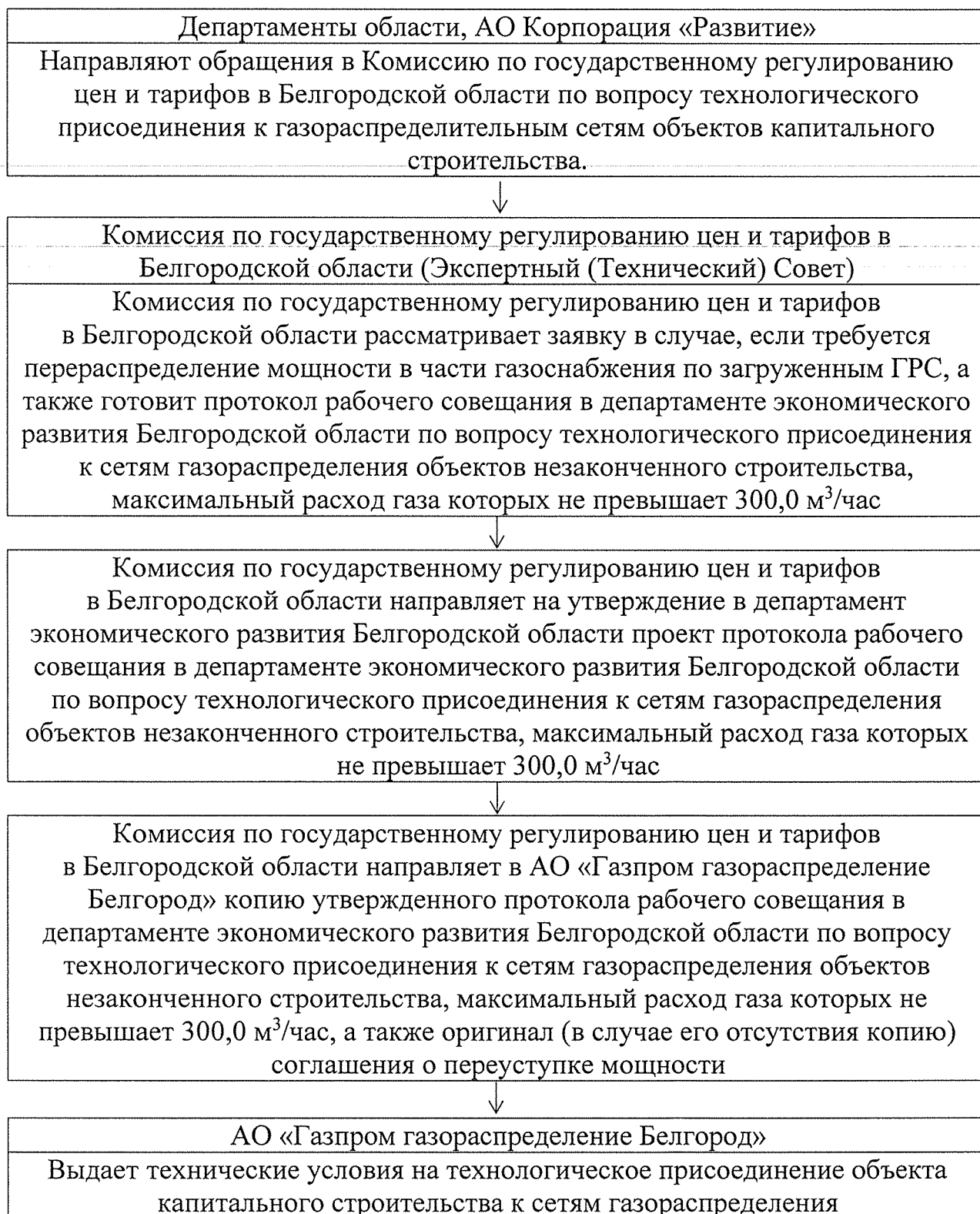
**Председатель Комиссии  
по государственному регулированию  
цен и тарифов в Белгородской  
области**



**Н. Жарников**

**Приложение 4**  
**к приказу Комиссии**  
**по государственному регулированию**  
**цен и тарифов**  
**в Белгородской области**  
**от 27 октября 2017 г. № 113**

*Схема взаимодействия органов исполнительной власти и АО «Газпром газораспределение Белгород» по вопросу технологического присоединения объектов капитального строительства к сетям газораспределения*





Заключает договор на технологическое присоединение объекта капитального строительства к сетям газораспределения



Коллегия Комиссии по государственному регулированию цен и тарифов в Белгородской области

Утверждает плату по индивидуальному проекту



Комиссия по государственному регулированию цен и тарифов в Белгородской области

Информирует заявителя о технической возможности технологического присоединения объекта капитального строительства к сетям газораспределения, а также о стоимости технологического присоединения на сайте. Информация дублируется в адрес заявителя в письменном виде

**Председатель Комиссии  
по государственному регулированию  
цен и тарифов в Белгородской  
области**

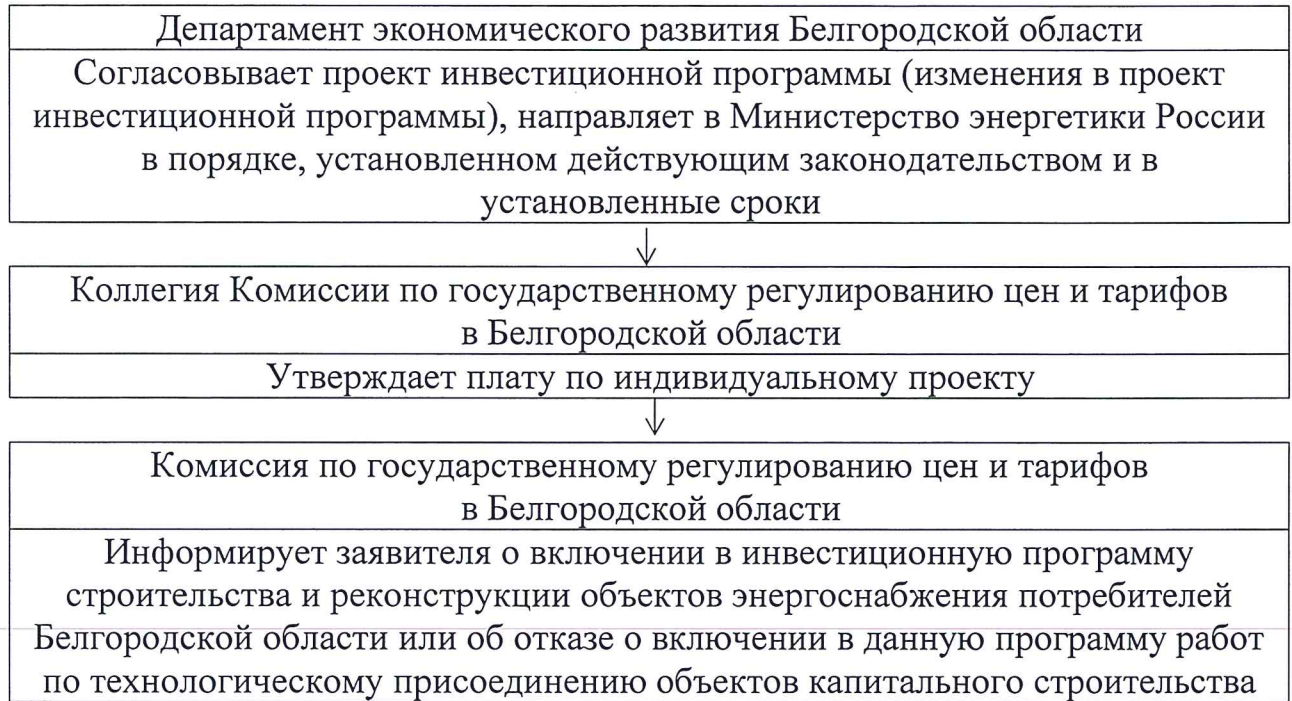


**Н. Жарников**

**Приложение 5  
к приказу Комиссии  
по государственному регулированию  
цен и тарифов  
в Белгородской области  
от 27 октября 2017 г. № 113**

***Порядок рассмотрения заявлений граждан и организаций  
по технологическому присоединению объектов капитального  
строительства с энергопотреблением свыше 150 кВт  
к сетям ПАО «МРСК Центра» - «Белгородэнерго»***





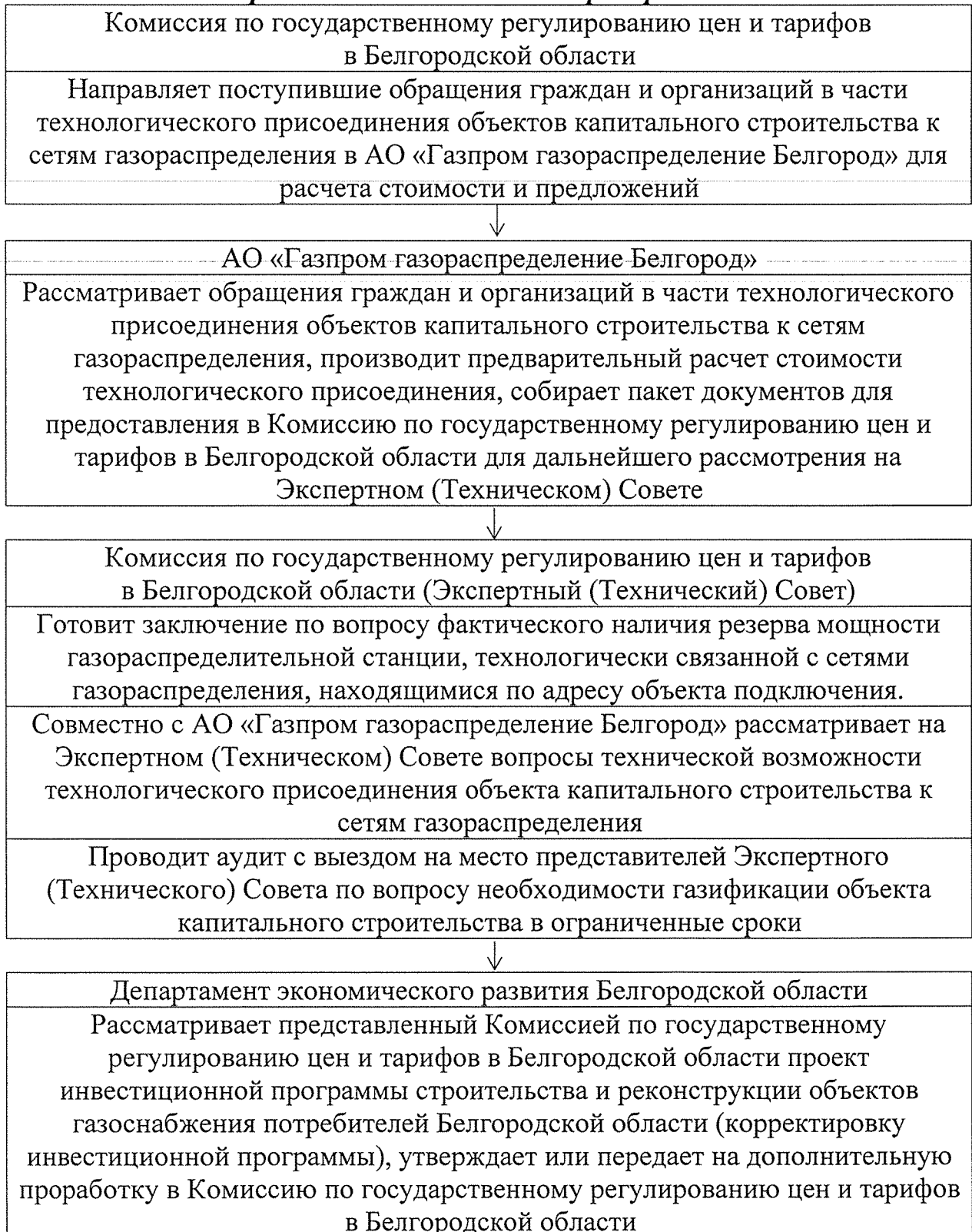
**Председатель Комиссии  
по государственному регулированию  
цен и тарифов в Белгородской  
области**



**Н. Жарников**

**Приложение 6**  
**к приказу Комиссии**  
**по государственному регулированию**  
**цен и тарифов**  
**в Белгородской области**  
**от 27 октября 2017 г. № 113**

***Порядок рассмотрения заявлений граждан и организаций***  
***по вопросу технологического присоединения объектов капитального***  
***строительства к сетям газораспределения***



↓

Коллегия Комиссии по государственному регулированию цен и тарифов  
в Белгородской области

Утверждает плату по индивидуальному проекту

↓

Информирует заявителя о включении в инвестиционную программу  
строительства и реконструкции объектов газоснабжения потребителей  
Белгородской области или об отказе о включении в данную программу  
работ по технологическому присоединению объектов капитального  
строительства

**Председатель Комиссии  
по государственному регулированию  
цен и тарифов в Белгородской  
области**



**Н. Жарников**

**Приложение 7  
к приказу Комиссии  
по государственному регулированию  
цен и тарифов  
в Белгородской области  
от 27 октября 2017 г. № 113**

## **ПОРЯДОК РАБОТЫ ЭКСПЕРТНОГО (ТЕХНИЧЕСКОГО) СОВЕТА**

Решение о проведении заседания Экспертного (Технического) Совета (далее – Совета) принимается Председателем Совета по инициативе членов Совета или своим единоличным решением. Заседания Совета ведет Председатель.

Председатель определяет время и место проведения заседаний, утверждает повестки заседаний, подписывает протоколы Совета.

Протокол ведется секретарем Совета.

Итоги заседания Совета оформляются протоколом, который подписывается Председателем и ответственным секретарем Совета.

Протоколы заседаний Совета направляются ответственным секретарем всем членам Совета по электронной почте в течение 10 дней со дня проведения заседания.

Член Совета имеет право требовать отражения в протоколе его особого мнения, которое оформляется им самостоятельно и является неотъемлемым приложением к соответствующему протоколу заседания Совета. В этом случае в тексте протокола в обязательном порядке содержится ссылка на прилагаемое особое мнение члена (членов) Совета.

Материалы к заседанию и Протоколы заседаний Совета публикуются на официальном сайте Комиссии по государственному регулированию цен и тарифов в Белгородской области.

Члены Совета имеют право на запрет раскрытия представленных ими к заседанию материалов на сайте Комиссии по государственному регулированию цен и тарифов в Белгородской области.

Повестки заседаний Совета формируются Председателем на основе предложений членов Совета.

Заседания Совета проводятся по мере необходимости, но не реже одного раза в месяц.

На заседания Совета могут приглашаться специалисты и заинтересованные лица, не являющиеся членами Совета.

Совет вправе запрашивать у исполнительных органов государственной власти, органов местного самоуправления и регулируемых организаций необходимые для осуществления деятельности материалы и информацию.



Совет вправе заслушивать на своих заседаниях членов Совета, а также не входящих в его состав представителей исполнительных органов государственной власти, органов местного самоуправления, регулируемых организаций и заинтересованных лиц по вопросам, отнесенным к компетенции Совета.

Для подготовки вопросов к заседаниям Совета могут создаваться рабочие группы из числа членов Совета и привлекаемых к работе специалистов и экспертов, представителей органов исполнительной власти и местного самоуправления.

Согласование участия специалистов осуществляется в письменной форме при отсутствии конфликта интересов.

Состав рабочей группы, а также круг рассматриваемых ею вопросов определяется Председателем Совета.

Совет осуществляет свою деятельность в соответствии с планом работы и повесткой дня заседания, утверждаемыми председателем Совета или заместителем председателя Совета.

Заседание Совета считается правомочным, если на нем присутствует более половины состава лиц, входящих в основной состав Совета.

В случае равенства голосов при проведении голосования, голос Председателя Совета, а при его отсутствии - заместителя Председателя Совета является решающим.

В случае отсутствия секретаря, его обязанности выполняет один из членов Совета, определяемый Председателем Совета, а при его отсутствии – заместителем Председателя Совета.

Решения Совета, принятые в пределах его компетенции, носят рекомендательный характер для всех представленных в Совете организаций, действующих в сфере ведения Совета.

Документам Совета присваиваются номера в установленном порядке.

**Председатель Комиссии  
по государственному регулированию  
цен и тарифов в Белгородской  
области**



**Н. Жарников**

**Приложение 8  
к приказу Комиссии  
по государственному регулированию  
цен и тарифов  
в Белгородской области  
от 27 октября 2017 г. № 113**

**ПОРЯДОК ПОДКЛЮЧЕНИЯ (ТЕХНОЛОГИЧЕСКОГО  
ПРИСОЕДИНЕНИЯ) К ЦЕНТРАЛИЗОВАННОЙ СИСТЕМЕ  
ВОДОСНАБЖЕНИЯ И (ИЛИ) ВОДООТВЕДЕНИЯ НА ТЕРРИТОРИИ  
БЕЛГОРОДСКОЙ ОБЛАСТИ**

## **1. Общие положения**

Настоящий порядок применяется органами исполнительной власти субъектов Российской Федерации, органами местного самоуправления поселений, городских округов, заявителями, организациями, осуществляющими регулируемые виды деятельности в сфере водоснабжения и (или) водоотведения в целях координации действий при осуществлении подключения (технологического присоединения) к централизованной системе холодного водоснабжения и (или) водоотведения.

Настоящий порядок учитывает требования Федерального закона от 07.12.2011 г. № 416-ФЗ «О водоснабжении и водоотведении» (далее - ФЗ «О водоснабжении и водоотведении») и Правил холодного водоснабжения и водоотведения, утвержденных постановлением Правительства Российской Федерации от 29 июля 2013 г. № 644 (далее - Правила).

Настоящий порядок не заменяет Правила. Вопросы, относящиеся к процессам подключения (технологического присоединения) к централизованной системе холодного водоснабжения и (или) водоотведения, не вошедшие в настоящий порядок регулируются ФЗ «О водоснабжении и водоотведении» и Правилами.

В настоящем порядке используются понятия, определенные в ФЗ «О водоснабжении и водоотведении» и Правилах.

Блок-схема процесса подключения (технологического присоединения) объекта капитального строительства к системе водоснабжения и (или) водоотведения приведена в приложении 1.

Порядок действий заявителя при подключении (технологическом присоединении) к системе централизованного водоснабжения и (или) водоотведения (заключение договора на подключение) приведен в приложении 2 «Памятка заявителю».



## **2. Выбор заявителем организации водопроводно-канализационного хозяйства (исполнителя)**

Заявитель, планирующий осуществить подключение (технологическое присоединение) объекта капитального строительства к централизованной системе холодного водоснабжения и (или) водоотведения, в том числе при необходимости увеличения подключаемой нагрузки, обращается в орган местного самоуправления, который в течение 5 рабочих дней в соответствии со схемой водоснабжения и водоотведения определяет организацию водопроводно-канализационного хозяйства, к объектам которой необходимо осуществить подключение (технологическое присоединение).

## **3. Подача заявки на подключение**

Подача заявки на подключение осуществляется в порядке и сроки установленные п. п. 90-93 Правил холодного водоснабжения и водоотведения, утвержденных постановлением правительства РФ от 29.07.2013 г. № 644.

Для заключения договора о подключении и получения условий подключения (технологического присоединения) заявитель направляет в организацию водопроводно-канализационного хозяйства, определенную органом местного самоуправления, заявление о подключении, содержащее полное и сокращенное наименования заявителя (для физических лиц - фамилия, имя, отчество), его местонахождение и почтовый адрес, наименование подключаемого объекта и кадастровый номер земельного участка, на котором располагается подключаемый объект, данные об общей подключаемой нагрузке с приложением следующих документов:

- а) копии учредительных документов, а также документы, подтверждающие полномочия лица, подписавшего заявление;
- б) нотариально заверенные копии правоустанавливающих документов на земельный участок;
- в) ситуационный план расположения объекта с привязкой к территории населенного пункта;
- г) топографическая карта участка в масштабе 1:500 (со всеми наземными и подземными коммуникациями и сооружениями), согласованная с эксплуатирующими организациями;
- д) информация о сроках строительства (реконструкции) и ввода в эксплуатацию строящегося (реконструируемого) объекта;
- е) баланс водопотребления и водоотведения подключаемого объекта в период использования максимальной величины мощности (нагрузки) с указанием целей использования холодной воды и распределением объемов подключаемой нагрузки по целям использования, в том числе на пожаротушение, периодические нужды, заполнение и опорожнение

бассейнов, прием поверхностных сточных вод, а также с распределением общего объема сточных вод по канализационным выпускам (в процентах);  
ж) сведения о составе и свойствах сточных вод, намеченных к отведению в централизованную систему водоотведения;  
з) сведения о назначении объекта, высоте и об этажности зданий, строений, сооружений.

В случае если заявитель ранее предоставлял организации водопроводно-канализационного хозяйства такие документы при получении технических условий подключения и сведения, содержащиеся в этих документах, не изменились, повторное предоставление документов той же организации водопроводно-канализационного хозяйства не требуется.

Заявитель несет ответственность за достоверность и полноту прилагаемых к заявлению документов в форме электронного документа в соответствии с законодательством РФ.

Организация водопроводно-канализационного хозяйства в течение 3 рабочих дней рассматривает полученные документы и проверяет их на соответствие перечню, и соответствие представленного баланса водопотребления и водоотведения назначению объекта, высоте и этажности зданий, строений и сооружений.

Организация водопроводно-канализационного хозяйства определяет, к какому объекту (участку сети) централизованных систем холодного водоснабжения и (или) водоотведения должно осуществляться подключение (технологическое присоединение), и оценивает техническую возможность подключения (технологического присоединения) и наличие мероприятий, обеспечивающих такую техническую возможность, в инвестиционной программе организации.

В случае некомплектности представленных документов или несоответствия представленного баланса водопотребления и водоотведения назначению объекта, его высоте и этажности организация водопроводно-канализационного хозяйства в течение 3 рабочих дней со дня получения заявления направляет заявителю уведомление о необходимости в течение 20 рабочих дней со дня его получения представить недостающие сведения и (или) документы и приостанавливает рассмотрение заявления до получения недостающих сведений и (или) документов.

В случае непредставления заявителем недостающих сведений и (или) документов в течение указанного срока организация водопроводно-канализационного хозяйства аннулирует заявление и уведомляет об этом заявителя в течение 3 рабочих дней со дня принятия решения об аннулировании указанного заявления.

В случае если организация водопроводно-канализационного хозяйства, осуществляющая подключение (технологическое присоединение) объекта

заявителя, не является гарантирующей организацией, такая организация обязана осуществить согласование подключения (технологического присоединения) с гарантирующей организацией в части наличия технической возможности для подключения (технологического присоединения) и с организацией водопроводно-канализационного хозяйства, к которой непосредственно присоединены водопроводные и (или) канализационные сети организации водопроводно-канализационного хозяйства.

Гарантирующая организация и организация водопроводно-канализационного хозяйства, к которой непосредственно присоединены водопроводные и (или) канализационные сети, в течение 10 рабочих дней после получения обращения обязаны согласовать подключение (технологическое присоединение) либо выдать организации водопроводно-канализационного хозяйства заключение об отсутствии технической возможности подключения (технологического присоединения), а также об отсутствии мероприятий, обеспечивающих такую техническую возможность, в инвестиционной программе гарантирующей организации.

#### **4. Заключение договора о подключении**

В случае представления сведений и документов в полном объеме и наличия технической возможности подключения (технологического присоединения), а также при условии наличия в инвестиционных программах организаций водопроводно-канализационного хозяйства мероприятий, обеспечивающих техническую возможность подключения (технологического присоединения), организация водопроводно-канализационного хозяйства в течение 20 рабочих дней со дня представления сведений и документов в полном объеме направляет заявителю подписанный договор о подключении (технологическом присоединении) с приложением условий подключения (технологического присоединения) и расчета платы за подключение (технологическое присоединение).

В условиях подключения (технологического присоединения) к централизованной системе холодного водоснабжения должны быть указаны:

- а) срок действия условий подключения (технологического присоединения);
- б) точка подключения (технологического присоединения) с указанием адреса (места нахождения точки подключения);
- в) технические требования к объектам капитального строительства заявителя, в том числе к устройствам и сооружениям для подключения (технологического присоединения), а также к выполняемым заявителем мероприятиям для осуществления подключения (технологического присоединения);
- г) гарантируемый свободный напор в месте подключения (технологического присоединения) и геодезическая отметка верха трубы;

- д) разрешаемый отбор объема холодной воды и режим водопотребления (отпуска);
- е) требования по установке приборов учета воды и устройству узла учета, требования к средствам измерений (приборам учета) воды в узлах учета, требования к проектированию узла учета, месту размещения узла учета, схеме установки прибора учета и иных компонентов узла учета, техническим характеристикам прибора учета, в том числе точности, диапазону измерений и уровню погрешности (требования к прибору учета воды не должны содержать указания на определенные марки приборов и методики измерения);
- ж) требования по обеспечению соблюдения условий пожарной безопасности и подаче расчетных расходов холодной воды для пожаротушения;
- з) перечень мер по рациональному использованию холодной воды, имеющий рекомендательный характер;
- и) границы эксплуатационной ответственности по водопроводным сетям организации водопроводно-канализационного хозяйства и заявителя.

В условиях подключения (технологического присоединения) к централизованной системе водоотведения должны быть указаны:

- а) срок действия условий подключения (технологического присоединения);
- б) точка подключения (технологического присоединения) (адрес, номер колодца или камеры);
- в) технические требования к объектам капитального строительства заявителя, в том числе к устройствам и сооружениям для подключения (технологического присоединения), а также к выполняемым заявителем мероприятиям для осуществления подключения (технологического присоединения);
- г) отметки лотков в местах подключения (технологического присоединения);
- д) нормативы по объему сточных вод, нормативы водоотведения по составу сточных вод или нормативы допустимых сбросов абонента, требования к составу и свойствам сточных вод, установленные в целях предотвращения негативного воздействия на работу централизованной системы водоотведения, а также режим отведения сточных вод;
- е) требования к устройствам, предназначенным для отбора проб, требования к средствам измерений (приборам учета) сточных вод в узлах учета, требования к проектированию узла учета, месту размещения узла учета, схеме установки прибора учета и иных компонентов узла учета, техническим характеристикам прибора учета, в том числе точности, диапазону измерений и уровню погрешности (требования к приборам учета объема сточных вод не должны содержать указания на определенные марки приборов и методики измерения);

ж) требования по сокращению сброса сточных вод, загрязняющих веществ, иных веществ и микроорганизмов, которые должны быть учтены в плане снижения сбросов и плане по соблюдению требований к составу и свойствам сточных вод;

з) границы эксплуатационной ответственности по сетям водоотведения организации водопроводно-канализационного хозяйства и заявителя.

Организация водопроводно-канализационного хозяйства обязана заключить договор на подключение:

– при наличии технической возможности подключения (технологического присоединения) к централизованной системе холодного водоснабжения и водоотведения и при наличии свободной мощности, необходимой для осуществления холодного водоснабжения и (или) водоотведения;

– при отсутствии технической возможности подключения (технологического присоединения) к централизованной системе холодного водоснабжения и (или) системе водоотведения вследствие отсутствия свободной мощности, необходимой для осуществления холодного водоснабжения и (или) водоотведения на момент обращения заявителя, но при наличии в утвержденной в установленном порядке инвестиционной программе мероприятий, обеспечивающих техническую возможность подключения (технологического присоединения).

Плата за подключение (технологическое присоединение) рассчитывается организацией, осуществляющей холодное водоснабжение и (или) водоотведение, исходя из установленных тарифов на подключение (технологическое присоединение) с учетом величины подключаемой (технологически присоединяемой) нагрузки, расстояния от точки подключения (технологического присоединения) объекта капитального строительства заявителя до точки подключения (технологического присоединения) водопроводных и (или) канализационных сетей к централизованной системе холодного водоснабжения и (или) водоотведения и диаметра данных сетей. В случае, если объем запрашиваемой заявителем нагрузки в целях обеспечения водоснабжения и (или) водоотведения объекта капитального строительства заявителя превышает устанавливаемый в порядке, утвержденным Правительством Российской Федерации, предельный уровень нагрузки, определенный в виде числового значения или в виде доли от общей мощности централизованной системы холодного водоснабжения и (или) водоотведения, плата за подключение (технологическое присоединение) устанавливается органом регулирования тарифов индивидуально. При отсутствии установленной платы Организация водопроводно-канализационного хозяйства обращается в Комиссию по

государственному регулированию цен и тарифов в Белгородской области за установлением платы за подключение.

При отсутствии технической возможности подключения (технологического присоединения) вследствие отсутствия свободной мощности, необходимой для осуществления холодного водоснабжения и (или) водоотведения, и при отсутствии в инвестиционной программе мероприятий, обеспечивающих техническую возможность подключения (технологического присоединения), организация, осуществляющая холодное водоснабжение и (или) водоотведение, в течение 30 дней со дня поступления обращения заявителя обращается в Комиссию по государственному регулированию цен и тарифов в Белгородской области с предложением о включении в инвестиционную программу мероприятий, обеспечивающих техническую возможность подключения (технологического присоединения) объекта капитального строительства заявителя, и об учете расходов, связанных с подключением (технологическим присоединением), при установлении тарифов этой организации на очередной период регулирования.

Комиссия по государственному регулированию цен и тарифов в Белгородской области в течение 30 дней с даты поступления обращения рассматривает такое обращение и принимает решение о включении в инвестиционную программу мероприятий, обеспечивающих техническую возможность подключения (технологического присоединения), финансовые потребности, необходимые для обеспечения технической возможности подключения (технологического присоединения), или решение об отказе во включении в инвестиционную программу указанных мероприятий с обоснованием принятого решения и направляет уведомление о принятом решении в организацию, осуществляющую холодное водоснабжение и (или) водоотведение.

В случае принятия Комиссией по государственному регулированию цен и тарифов в Белгородской области решения о включении в инвестиционную программу мероприятий, обеспечивающих техническую возможность подключения (технологического присоединения), организация водопроводно-канализационного хозяйства обращается в департамент жилищно-коммунального хозяйства Белгородской области с предложением о корректировке технического задания на разработку инвестиционной программы.

Департамент жилищно-коммунального хозяйства Белгородской области утверждает откорректированное техническое задание на разработку инвестиционной программы.

Организация водопроводно-канализационного хозяйства направляет откорректированную инвестиционную программу в департамент жилищно-коммунального хозяйства Белгородской области на согласования.

Комиссия по государственному регулированию цен и тарифов в Белгородской области утверждает согласованную инвестиционную программу.

При утверждении Комиссией по государственному регулированию цен и тарифов в Белгородской области инвестиционной программы, финансовые потребности организации, осуществляющей холодное водоснабжение и (или) водоотведение, необходимые для обеспечения технической возможности подключения (технологического присоединения), учитываются при установлении индивидуальной платы за подключение (технологическое присоединение) или тарифов такой организации на очередной период регулирования.

Организация водопроводно-канализационного хозяйства направляет заявителю проект договора о подключении (технологическом присоединении) и условия подключения (технологического присоединения) не позднее 10 рабочих дней после внесения изменений в инвестиционную программу и определения размера платы за подключение (технологическое присоединение).

## **5. Отказ во включении в инвестиционную программу**

Комиссия по государственному регулированию цен и тарифов в Белгородской области отказывает во включении в инвестиционную программу организации мероприятий, связанных с подключением (технологическим присоединением) к системе холодного водоснабжения и (или) водоотведения, при существовании одновременно следующих оснований:

1) если нет свободной мощности на момент обращения заявителя и если отсутствуют в утвержденной инвестиционной программе организации мероприятия по развитию системы и снятию технических ограничений, позволяющие обеспечить техническую возможность подключения (технологического присоединения) к системе объекта капитального строительства;

2) если есть определение органа регулирования тарифов, вынесенное в порядке, установленном Правительством Российской Федерации, о недоступности для потребителей предоставляемых организацией товаров и услуг в случае внесения изменений в инвестиционную программу с учетом необходимости реализации мероприятий, связанных с подключением (технологическим присоединением) к системе холодного водоснабжения и (или) водоотведения.

В случае принятия решения об отказе во включении в инвестиционную программу мероприятий, обеспечивающих техническую возможность подключения (технологического присоединения), Комиссия по государственному регулированию цен и тарифов в Белгородской области обязана обосновать отказ и предоставить заявителю информацию об иных возможностях обеспечения холодного водоснабжения и (или) водоотведения, а организация, в которую обратился заявитель, вправе отказать заявителю в подключении (технологическом присоединении).

## **6. Исполнение договора**

Договор о подключении (технологическом присоединении) является публичным и заключается в порядке, установленном Гражданским кодексом Российской Федерации, с соблюдением особенностей, определенных настоящими Правилами.

В случае наличия технической возможности подключения (технологического присоединения) отказ организации водопроводно-канализационного хозяйства от заключения договора о подключении (технологическом присоединении) не допускается. При необоснованном отказе или уклонении организации водопроводно-канализационного хозяйства от заключения договора о подключении (технологическом присоединении) заявитель вправе обратиться в суд.

В случае если у организации водопроводно-канализационного хозяйства отсутствует техническая возможность подключения (технологического присоединения), подключение (технологическое присоединение) осуществляется по индивидуальному проекту.

Внесение заявителем платы за подключение (технологическое присоединение) по договору о подключении осуществляется в следующем порядке:

- а) 35 процентов платы за подключение (технологическое присоединение) вносится в течение 15 дней со дня заключения договора о подключении;
- б) 50 процентов платы за подключение (технологическое присоединение) вносится в течение 90 дней со дня заключения договора о подключении, но не позднее даты фактического подключения (технологического присоединения);
- в) 15 процентов платы за подключение (технологическое присоединение) вносится в течение 15 дней со дня подписания сторонами акта о присоединении, фиксирующего техническую готовность к подаче ресурсов на объекты заказчика, но не позднее выполнения условий подачи ресурсов и (или) отведения (приема) сточных вод.

В случае если сроки фактического присоединения объекта заявителя не соблюдаются в связи с действиями (бездействием) заявителя и организацией



водопроводно-канализационного хозяйства выполнены все необходимые для создания технической возможности подключения (технологического присоединения) и осуществления фактического присоединения мероприятия, оставшаяся доля платы вносится заявителем не позднее срока подключения (технологического присоединения) по договору о подключении.

В случае неисполнения либо ненадлежащего исполнения заявителем обязательств по оплате организация водопроводно-канализационного хозяйства вправе потребовать от заявителя уплаты пени в размере одной сто тридцатой ставки рефинансирования Центрального банка Российской Федерации, действующей на день фактической оплаты, от не выплаченной в срок суммы за каждый день просрочки, начиная со следующего дня после дня наступления установленного срока оплаты по день фактической оплаты.

Проект договора о подключении должен быть подписан заявителем в течение 20 рабочих дней после его получения от организации водопроводно-канализационного хозяйства. Для заключения договора о подключении по истечении этого срока, но в течение срока действия технических условий, заявитель вправе повторно обратиться с заявлением о подключении (технологическом присоединении) в организацию водопроводно-канализационного хозяйства, при этом повторного представления документов, той же организации водопроводно-канализационного хозяйства, если фактические обстоятельства на день подачи нового заявления по сравнению с указанными в представленных ранее документах не изменились и являются актуальными на день повторного представления, не требуется.

Организация водопроводно-канализационного хозяйства представляет заявителю подписанный проект договора о подключении в течение 20 рабочих дней со дня получения повторного обращения.

Заявитель подписывает 2 экземпляра проекта договора о подключении (технологическом присоединении) в течение 10 рабочих дней со дня получения подписанного организацией водопроводно-канализационного хозяйства проекта договора о подключении (технологическом присоединении) и направляет в указанный срок один экземпляр организации водопроводно-канализационного хозяйства с приложением к нему документов, подтверждающих полномочия лица, подписавшего договор о подключении (технологическом присоединении).

В случае несогласия с представленным проектом договора о подключении (технологическом присоединении) заявитель в течение 10 рабочих дней со дня получения подписанного исполнителем проекта договора о подключении (технологическом присоединении) направляет организации водопроводно-канализационного хозяйства мотивированный отказ от подписания проекта договора о подключении (технологическом

присоединении), к которому прилагает при необходимости протокол разногласий.

При направлении заявителем мотивированного отказа от подписания проекта договора о подключении (технологическом присоединении) и протокола разногласий организация водопроводно-канализационного хозяйства обязана в течение 10 рабочих дней со дня получения мотивированного отказа рассмотреть его, принять меры по урегулированию разногласий и направить заявителю для подписания новый проект договора о подключении (технологическом присоединении).

При отсутствии технической возможности подключения (технологического присоединения) вследствие отсутствия свободной мощности (пропускной способности сетей и сооружений) и при отсутствии резерва мощности по производству соответствующего ресурса, необходимых для осуществления холодного водоснабжения и (или) водоотведения, и при отсутствии в инвестиционной программе мероприятий, обеспечивающих техническую возможность подключения (технологического присоединения), организация, осуществляющая холодное водоснабжение и (или) водоотведение, в течение 30 дней со дня поступления обращения заявителя обращается в уполномоченный орган исполнительной власти субъекта Российской Федерации (орган местного самоуправления - в случае передачи полномочий по утверждению инвестиционных программ) с предложением о включении в инвестиционную программу мероприятий, обеспечивающих техническую возможность подключения (технологического присоединения) объекта капитального строительства заявителя, об установлении индивидуальной платы за подключение (технологическое присоединение) и об учете расходов, связанных с подключением (технологическим присоединением), при установлении тарифов этой организации на очередной период регулирования.

В случае отсутствия на дату обращения заявителя утвержденных в установленном порядке тарифов на подключение (технологическое присоединение), но при включении мероприятий по увеличению мощности и (или) пропускной способности сети инженерно-технического обеспечения в утвержденную инвестиционную программу организации водопроводно-канализационного хозяйства, заключение договора о подключении откладывается до момента установления указанных тарифов.

Уполномоченный орган исполнительной власти субъекта Российской Федерации (орган местного самоуправления - в случае передачи полномочий по утверждению инвестиционных программ) в течение 30 дней со дня поступления обращения рассматривает такое обращение и принимает решение о включении в инвестиционную программу мероприятий, обеспечивающих техническую возможность подключения (технологического

присоединения), о применении тарифа на подключение (технологическое присоединение) или индивидуальной платы за подключение (технологическое присоединение) и определяет финансовые потребности, необходимые для обеспечения технической возможности подключения (технологического присоединения), или принимает решение об отказе во включении в инвестиционную программу указанных мероприятий с обоснованием принятого решения и направляет уведомление о принятом решении в организацию, осуществляющую холодное водоснабжение и (или) водоотведение.

В случае принятия уполномоченным органом исполнительной власти субъекта Российской Федерации (органом местного самоуправления - в случае передачи полномочий по утверждению инвестиционных программ) решения о включении в инвестиционную программу мероприятий, обеспечивающих техническую возможность подключения (технологического присоединения), финансовые потребности организации, осуществляющей холодное водоснабжение и (или) водоотведение, необходимые для обеспечения технической возможности подключения (технологического присоединения), учитываются при установлении индивидуальной платы за подключение (технологическое присоединение) или тарифов такой организации на очередной период регулирования. При этом сроки осуществления подключения (технологического присоединения) заявителей, для подключения (технологического присоединения) которых необходимо выполнение указанных мероприятий, устанавливаются в соответствии со сроками завершения реализации этих мероприятий.

Организация водопроводно-канализационного хозяйства направляет заявителю проект договора о подключении (технологическом присоединении) и условия подключения (технологического присоединения) не позднее 10 рабочих дней после внесения изменений в инвестиционную программу и определения размера платы за подключение (технологическое присоединение).

Проект договора о подключении (технологическом присоединении) должен быть подписан заявителем в течение 30 дней после его получения от организации водопроводно-канализационного хозяйства. В случае ненаправления заявителем в организацию водопроводно-канализационного хозяйства подписанного проекта договора о подключении (технологическом присоединении) либо мотивированного отказа от подписания договора о подключении (технологическом присоединении) заявка о подключении (технологическом присоединении) аннулируется не ранее чем через 30 рабочих дней со дня получения заявителем подписанного исполнителем проекта договора о подключении (технологическом присоединении).

Подключение (технологическое присоединение) объектов капитального строительства, в том числе водопроводных и (или) канализационных сетей заявителя, к централизованным системам холодного водоснабжения и (или) водоотведения при наличии на день заключения договора о подключении технической возможности подключения (технологического присоединения) осуществляется в срок, который не может превышать 18 месяцев со дня заключения договора о подключении, если более длительные сроки не указаны в заявке заявителя, после направления заявителем уведомления о выполнении условий подключения (технологического присоединения).

#### **7. Актуализация схемы водоснабжения и водоотведения**

При вводе в эксплуатацию построенных, реконструированных и модернизированных объектов централизованных систем водоснабжения и (или) водоотведения, обеспечивающих техническую возможность подключения (технологического присоединения) объекта капитального строительства, органом местного самоуправления проводится актуализация Схемы водоснабжения и водоотведения поселения, городского округа в соответствии с требованиями Правил разработки и утверждения схем водоснабжения и водоотведения, утвержденных постановлением Правительства РФ от 5 сентября 2013 г. № 782.

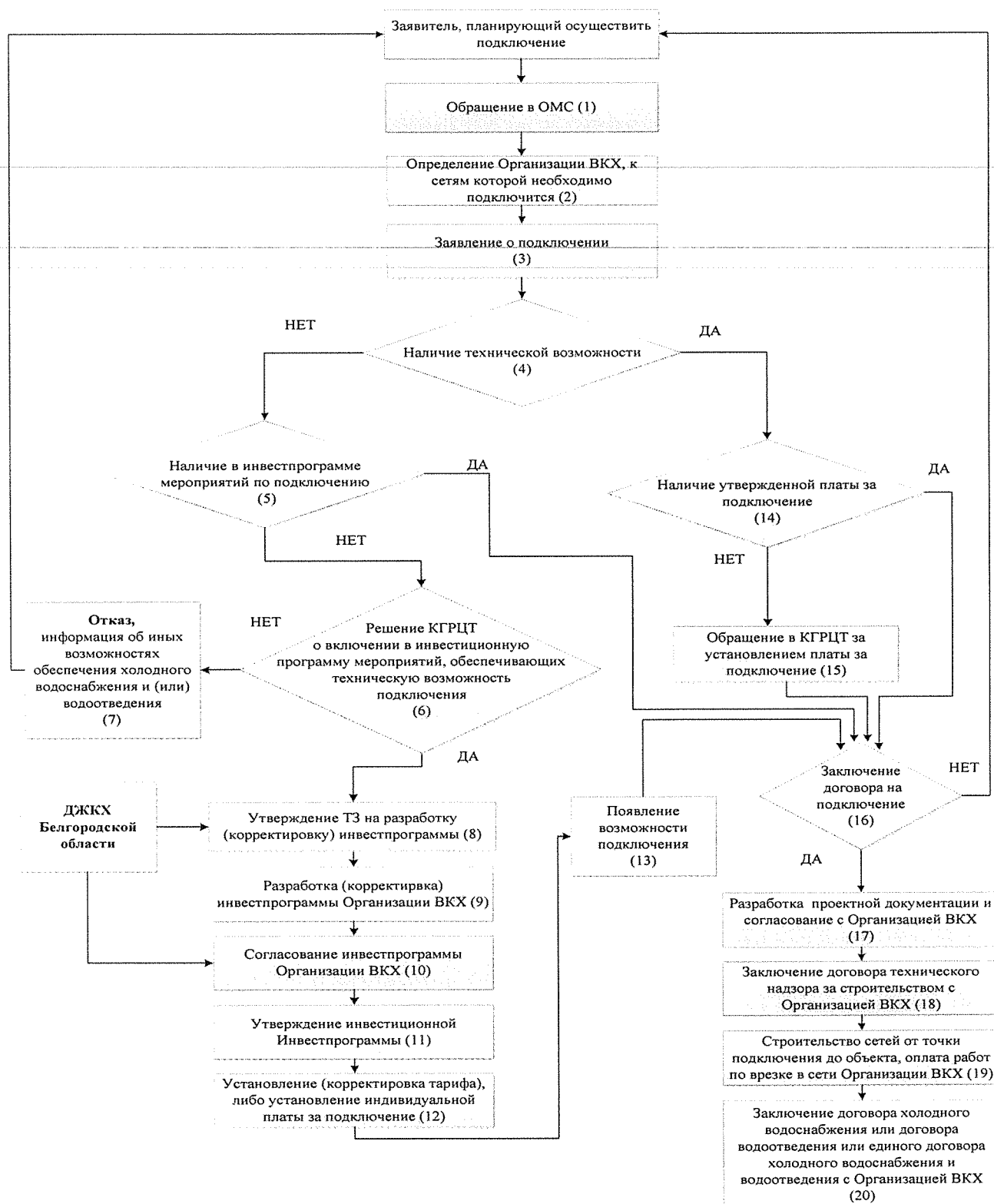
**Председатель Комиссии  
по государственному регулированию  
цен и тарифов в Белгородской  
области**



**Н. Жарников**

**Приложение 1**  
к порядку подключения (технологического  
присоединения) к централизованной системе  
водоснабжения и (или) водоотведения  
на территории Белгородской области

**Блок-схема процесса подключения (технологического присоединения)  
объекта капитального строительства к системе водоснабжения и (или)  
водоотведения**



№	Описание операции	Ответственный исполнитель	Форма регистрационных документов	Срок
1.	Обращение в органы местного самоуправления	Заявитель	Заявление в письменной форме	
2.	Определение водоснабжающей организации, к сетям которой необходимо подключиться	ОМС	Письмо	В течение 5-ти рабочих дней с даты регистрации заявки
3.	Получение, регистрация заявления на подключение и прилагаемых документов от Заявителя	Организация водопроводно-канализационного хозяйства	Заявление и документы на бумажном носителе или в форме электронного документа	В течение 3-х рабочих дней с даты регистрации заявления
4.	Определение наличия технической возможности подключения	Организация водопроводно-канализационного хозяйства		В течение 10-ти рабочих дней с даты регистрации заявки при
	Да- техническая возможность подключения имеется			условии отсутствия замечаний к правильности
	Нет- техническая возможность подключения отсутствует			заполнения заявки и комплектности документов, прикладываемых к заявке.
5.	Наличие в инвестиционной программе мероприятий по подключению	Организация водопроводно-канализационного хозяйства	Письменное заключение о наличии (отсутствии)	В течение 10-ти рабочих дней с даты регистрации заявки
	Да - в утвержденной инвестиционной программе Филиала присутствуют мероприятия по развитию системы центрального водоснабжения и (или) водоотведения			
	Нет- в утвержденной инвестиционной программе отсутствуют мероприятия по развитию системы центрального водоснабжения и (или) водоотведения			
6.	Направление обращения в Комиссию по государственному регулированию цен и тарифов в Белгородской области о включении в инвестиционную программу мероприятий, обеспечивающих техническую возможность подключения	Организация водопроводно-канализационного хозяйства	Письмо	В течение 30 дней с даты регистрации заявки при условии отсутствия замечаний к правильности заполнения заявки и комплектности документов, прикладываемых к заявке.
	Да- мероприятие включено			
	Нет - получен отказ на включение мероприятий			
7.	Отказ во включении в инвестиционную программу организации мероприятий, связанных с подключением	Комиссия по государственному регулированию цен и тарифов в Белгородской области	Письмо с информацией об иных возможностях подключения	
8.	Утверждение ТЗ на разработку (корректировку) инвестиционной программы	Департамент жилищно-коммунального хозяйства Белгородской области		

*	Описание операции	Ответственный исполнитель	Форма регистрационных документов	Срок
9.	Разработка (корректировка) инвестиционной программы	Организация водопроводно-канализационного хозяйства		
10.	Согласование инвестиционной программы	Департамент жилищно-коммунального хозяйства Белгородской области		
11.	Утверждение согласованной инвестиционной программы	Комиссия по государственному регулированию цен и тарифов в Белгородской области		
12.	Установление (корректировка тарифа), либо установление индивидуальной платы за подключение	Комиссия по государственному регулированию цен и тарифов в Белгородской области	Приказ об установлении платы за подключение в индивидуальном порядке	
13.	Появление возможности на подключение	Организация водопроводно-канализационного хозяйства		
14.	Наличие утвержденной платы за подключение Да - размер платы утвержден Нет - размер платы не утвержден, необходимо обратиться в Комиссию по государственному регулированию цен и тарифов в Белгородской области Белгородской области	Организация водопроводно-канализационного хозяйства		
15.	Обращение в Комиссию по государственному регулированию цен и тарифов в Белгородской области за установлением платы за подключение	Организация водопроводно-канализационного хозяйства	Форма, утвержденная Приказом Федеральной службы по тарифам от 13 июня 2013 г. N 760-э	
16.	Направление заявителю проект договора о подключении и условия подключения	Организация водопроводно-канализационного хозяйства	Проект договора подключения	Не позднее 10 рабочих дней после внесения изменения в инвестиционную программу
	Заклучение договора на подключение	Заявитель		В течение 10 рабочих дней с момента получения его от организации водопроводно-канализационного хозяйства
	Да - договор подписан Заявителем Нет- получен мотивированный отказ, протокол разногласий			
17.	Разработка проектной документации и согласование с Организацией водопроводно-канализационного хозяйства	Организация водопроводно-канализационного хозяйства	Проект договора подключения	



*	Описание операции	Ответственный исполнитель	Форма регистрационных документов	Срок
18.	Заключение договора технического надзора за строительством	Организация водопроводно-канализационного хозяйства	Проект договора технического надзора за строительством	
19.	Строительство сетей от точки подключения до объекта, оплата работ по врезке в сети Организации водопроводно-канализационного хозяйства	Организация водопроводно-канализационного хозяйства		Не более 18 месяцев со дня подписания договора, при наличии на день заключения договора о подключении технической возможности подключения
20.	Заключение договора холодного водоснабжения или договора водоотведения или единого договора холодного водоснабжения и водоотведения с Организацией водопроводно-канализационного хозяйства	Организация водопроводно-канализационного хозяйства	Проект договора	

\* - номер на блок-схеме

**Председатель Комиссии  
по государственному регулированию  
цен и тарифов в Белгородской  
области**



**Н. Жарников**



**Приложение 2**

к порядку подключения (технологического присоединения) к централизованной системе водоснабжения и (или) водоотведения на территории Белгородской области

**Памятка заявителю**

1. Обращение в орган местного самоуправления для определения организации водопроводно-канализационного хозяйства, к объектам которой необходимо осуществить подключение (технологическое присоединение).
2. Подача заявки в организации водопроводно-канализационного хозяйства (сбор необходимых документов).
3. Заключение договора на подключение.
4. Разработка и согласование проектной документации.
5. Строительство сетей до точки подключения.
6. Выполнение обязательств по договору подключения.
7. Заключение договора холодного водоснабжения или договора водоотведения или единого договора холодного водоснабжения и водоотведения.

**Председатель Комиссии  
по государственному регулированию  
цен и тарифов в Белгородской  
области**



**Н. Жарников**

**Приложение 9**  
**к приказу Комиссии**  
**по государственному регулированию**  
**цен и тарифов**  
**в Белгородской области**  
**от 27 октября 2017 г. № 113**

**ПОРЯДОК ПОДКЛЮЧЕНИЯ (ТЕХНОЛОГИЧЕСКОГО  
ПРИСОЕДИНЕНИЯ) К СИСТЕМЕ ТЕПЛОСНАБЖЕНИЯ  
НА ТЕРРИТОРИИ БЕЛГОРОДСКОЙ ОБЛАСТИ**

**1. Общие положения**

Настоящий порядок применяется органами исполнительной власти субъектов Российской Федерации, органами местного самоуправления поселений, городских округов, заявителями, организациями, осуществляющими регулируемые виды деятельности в сфере теплоснабжения в целях координации действий при осуществлении подключения (технологического присоединения) к системам теплоснабжения.

Настоящий порядок учитывает требования Федерального закона от 27.07.2010 г. № 190-ФЗ «О теплоснабжении» (далее – ФЗ «О теплоснабжении») и «Правил подключения к системам теплоснабжения» утвержденных постановлением Правительства Российской Федерации от 16 апреля 2012 г. № 307 (далее – Правила).

Настоящий порядок не заменяет Правила. Вопросы, относящиеся к процессам подключения (технологического присоединения) к централизованной системе теплоснабжения, не вошедшие в настоящий порядок, регулируются ФЗ «О теплоснабжении» и Правилами.

В настоящем порядке используются понятия, определенные в ФЗ «О теплоснабжении» и Правилах.

Блок-схема процесса подключения (технологического присоединения) объекта капитального строительства к системе централизованного теплоснабжения приведена в приложении 1.

Порядок действий заявителя при подключении (технологическом присоединении) к системе централизованного теплоснабжения (заключение договора на подключение) приведен в приложении 2 «Памятка заявителю».

**2. Выбор заявителем теплоснабжающей организации или теплосетевой организации (исполнителя)**

Теплоснабжающая или теплосетевая организация, к которой следует обращаться заявителям, определяется в соответствии с зонами

эксплуатационной ответственности таких организаций, определенных в схеме теплоснабжения поселения, городского округа.

Если заявитель не имеет сведений об организации, к которой следует обращаться за заключением договора о подключении, он вправе обратиться в орган местного самоуправления с письменным запросом о представлении сведений о такой организации с указанием местонахождения подключаемого объекта.

Орган местного самоуправления обязан представить в течение 2 рабочих дней с даты обращения заявителя в письменной форме сведения о соответствующей организации, включая ее наименование и местонахождение.

### **3. Подача заявки на подключение**

Для заключения договора о подключении заявитель направляет в адрес исполнителя заявку на подключение к системе теплоснабжения, которая содержит следующие сведения:

а) реквизиты заявителя (для юридических лиц - полное наименование организации, дата и номер записи о включении в Единый государственный реестр юридических лиц, для индивидуальных предпринимателей - фамилия, имя, отчество, дата и номер записи о включении в Единый государственный реестр индивидуальных предпринимателей, для физических лиц - фамилия, имя, отчество, серия, номер и дата выдачи паспорта или иного документа, удостоверяющего личность, почтовый адрес, телефон, факс, адрес электронной почты);

б) местонахождение подключаемого объекта;

в) технические параметры подключаемого объекта:

расчетные максимальные часовые и среднечасовые расходы тепловой энергии и соответствующие им расчетные расходы теплоносителей на технологические нужды, отопление, вентиляцию, кондиционирование воздуха и горячее водоснабжение;

вид и параметры теплоносителей (давление и температура);

режимы теплоснабжения для подключаемого объекта (непрерывный, одно-, двухсменный и др.);

расположение узла учета тепловой энергии и теплоносителей и контроля их качества;

требования к надежности теплоснабжения подключаемого объекта (допустимые перерывы в подаче теплоносителей по продолжительности, периодам года и др.);

наличие и возможность использования собственных источников тепловой энергии (с указанием их мощностей и режимов работы);

г) правовые основания пользования заявителем подключаемым объектом и земельным участком, на котором планируется создание подключаемого объекта (далее - земельный участок);

д) номер и дата выдачи технических условий (если они выдавались ранее в соответствии с законодательством о градостроительной деятельности);

е) планируемые сроки ввода в эксплуатацию подключаемого объекта;

ж) информация о границах земельного участка, на котором планируется осуществить строительство (реконструкцию, модернизацию) подключаемого объекта;

з) информация о виде разрешенного использования земельного участка;

и) информация о предельных параметрах разрешенного строительства (реконструкции, модернизации) подключаемого объекта.

К заявке на подключение к системе теплоснабжения прилагаются следующие документы:

а) копии правоустанавливающих документов, подтверждающих право собственности или иное законное право заявителя на подключаемый объект или земельный участок, права на которые не зарегистрированы в Едином государственном реестре прав на недвижимое имущество и сделок с ним (в случае если такие права зарегистрированы в указанном реестре, представляются копии свидетельств о государственной регистрации прав на указанный подключаемый объект или земельный участок);

б) ситуационный план расположения подключаемого объекта с привязкой к территории населенного пункта или элементам территориального деления в схеме теплоснабжения;

в) топографическая карта земельного участка в масштабе 1:500 (для квартальной застройки 1:2000) с указанием всех наземных и подземных коммуникаций и сооружений (не прилагается в случае, если заявителем является физическое лицо, осуществляющее создание (реконструкцию) объекта индивидуального жилищного строительства);

г) документы, подтверждающие полномочия лица, действующего от имени заявителя (в случае если заявка подается в адрес исполнителя представителем заявителя);

д) для юридических лиц - нотариально заверенные копии учредительных документов.

#### **4. Заключение договора о подключении**

Исполнитель в течение 30 дней с даты получения заявки направляет заявителю подписанный проект договора о подключении в 2 экземплярах.

Теплоснабжающая или теплосетевая организация обязана заключить договор на подключение:

- при наличии технической возможности подключения (технологического присоединения) к системе теплоснабжения и при наличии свободной мощности в соответствующей точке подключения (технологического присоединения) отказ потребителю, в том числе застройщику, в заключении договора на подключение (технологическое присоединение) объекта капитального строительства, находящегося в границах определенной схемой теплоснабжения радиуса эффективного теплоснабжения;
- в случае технической невозможности подключения (технологического присоединения) к системе теплоснабжения объекта капитального строительства вследствие отсутствия свободной мощности в соответствующей точке подключения (технологического присоединения) на момент обращения соответствующего потребителя, в том числе застройщика, но при наличии в утвержденной в установленном порядке инвестиционной программе теплоснабжающей организации или теплосетевой организации мероприятий по развитию системы теплоснабжения и снятию технических ограничений.

В случае технической невозможности подключения (технологического присоединения) к системе теплоснабжения объекта капитального строительства вследствие отсутствия свободной мощности в соответствующей точке подключения (технологического присоединения) на момент обращения соответствующего потребителя, в том числе застройщика, и при отсутствии в утвержденной в установленном порядке инвестиционной программе теплоснабжающей организации или теплосетевой организации мероприятий по развитию системы теплоснабжения и снятию технических ограничений, позволяющих обеспечить техническую возможность подключения (технологического присоединения) к системе теплоснабжения этого объекта капитального строительства, теплоснабжающая организация или теплосетевая организация в сроки и в порядке, которые установлены Правилами, обращается в орган местного самоуправления, утвердивший схему теплоснабжения, с предложением о включении в нее мероприятий по обеспечению технической возможности подключения (технологического присоединения) к системе теплоснабжения этого объекта капитального строительства.

Орган местного самоуправления, утвердивший схему теплоснабжения, в сроки, в порядке и на основании критериев, которые установлены порядком разработки и утверждения схем теплоснабжения, утвержденным Правительством Российской Федерации, принимает решение о внесении

изменений в схему теплоснабжения или об отказе во внесении в нее таких изменений

В случае внесения изменений в схему теплоснабжения теплоснабжающая организация или теплосетевая организация обращается в орган регулирования для внесения изменений в инвестиционную программу. После принятия органом регулирования решения об изменении инвестиционной программы он обязан учесть внесенное в указанную инвестиционную программу изменение при установлении тарифов в сфере теплоснабжения в сроки и в порядке, которые определяются основами ценообразования в сфере теплоснабжения и правилами регулирования цен (тарифов) в сфере теплоснабжения, утвержденными Правительством Российской Федерации.

## **5. Плата за подключение (технологическое присоединение)**

Плата за подключение (технологическое присоединение) устанавливается Комиссией по государственному регулированию цен и тарифов в Белгородской области в утвержденной инвестиционной программе теплоснабжающей или теплосетевой организации.

Плата за подключение (технологическое присоединение) к системе теплоснабжения устанавливается в расчете на единицу мощности подключаемой тепловой нагрузки и может быть дифференцирована в зависимости от параметров данного подключения (технологического присоединения), определенных основами ценообразования в сфере теплоснабжения и правилами регулирования цен (тарифов) в сфере теплоснабжения, утвержденными Правительством Российской Федерации.

При отсутствии установленной платы за подключение теплоснабжающая или теплосетевая организация обращается в Комиссию по государственному регулированию цен и тарифов в Белгородской области за установлением платы за подключение.

При отсутствии технической возможности подключения к системе теплоснабжения плата за подключение для потребителя, суммарная подключаемая тепловая нагрузка которого превышает 1,5 Гкал/ч суммарной установленной тепловой мощности системы теплоснабжения, к которой осуществляется подключение, устанавливается в индивидуальном порядке.

## **6. Отказ во внесении изменений в схему теплоснабжения**

В случае отказа федерального органа исполнительной власти, уполномоченного на реализацию государственной политики в сфере теплоснабжения, или органа местного самоуправления, утвердившего схему теплоснабжения, во внесении изменений в схему теплоснабжения указанные органы обязаны обосновать отказ во внесении в нее таких изменений и

предоставить потребителю, в том числе застройщику, информацию об иных возможностях теплоснабжения объекта капитального строительства.

## 7. Исполнение договора

При исполнении договора о подключении исполнитель обязан:

- осуществить действия по созданию (реконструкции, модернизации) тепловых сетей до точек подключения и (или) источников тепловой энергии, а также по подготовке тепловых сетей к подключению объекта и подаче тепловой энергии не позднее установленной договором о подключении даты подключения;
- проверить выполнение заявителем условий подключения и установить пломбы на приборах (узлах) учета тепловой энергии и теплоносителя, кранах и задвижках на их обводах в установленный договором о подключении срок со дня получения от заявителя уведомления о готовности внутриплощадочных и внутридомовых сетей и оборудования подключаемого объекта к подаче тепловой энергии и теплоносителя с составлением и подписанием акта о готовности;
- осуществить не позднее установленной договором о подключении даты подключения (но не ранее подписания акта о готовности) действия по подключению к сети инженерно-технического обеспечения внутриплощадочных или внутридомовых сетей и оборудования подключаемого объекта (если эта обязанность в соответствии с договором о подключении возложена на исполнителя);
- принять либо отказать в принятии предложения о внесении изменений в договор о подключении в течение 30 дней с даты получения предложения заявителя при внесении изменений в проектную документацию.

При исполнении договора о подключении исполнитель имеет право:

- участвовать в приемке скрытых работ по укладке сети от подключаемого объекта до точки подключения;
- изменить дату подключения подключаемого объекта на более позднюю без изменения сроков внесения платы за подключение в случае, если заявитель не предоставил исполнителю в установленные договором на подключение сроки возможность осуществить проверку готовности внутриплощадочных и внутридомовых сетей и оборудования объекта к подключению и подаче тепловой энергии и опломбирование установленных приборов (узлов) учета, кранов и задвижек на их обводах, а также в случае если заявитель не соблюдает установленные договором сроки внесения платы за подключение. При этом дата подключения не может быть позднее исполнения заявителем указанных обязательств.

При исполнении договора о подключении заявитель обязан:

- выполнить установленные в договоре о подключении условия подготовки внутриплощадочных и внутридомовых сетей и оборудования объекта к подключению;
- представить исполнителю утвержденную в установленном порядке проектную документацию (1 экземпляр) в части сведений об инженерном оборудовании и сетях инженерно-технического обеспечения, а также перечень инженерно-технических мероприятий и содержание технологических решений;
- направить исполнителю предложение о внесении изменений в договор о подключении в случае внесения изменений в проектную документацию на строительство (реконструкцию, модернизацию) подключаемого объекта, влекущих изменение указанной в договоре о подключении нагрузки;
- обеспечить доступ исполнителя для проверки выполнения условий подключения и опломбирования приборов (узлов) учета, кранов и задвижек на их обводах;
- внести плату за подключение в размере и в сроки, которые установлены договором о подключении.

В соответствии с выданными исполнителем условиями подключения заявитель разрабатывает проектную документацию в порядке, установленном законодательством. Отступления от условий подключения, необходимость которых выявлена в ходе проектирования, подлежат обязательному согласованию с исполнителем.

В случае если в процессе строительства (реконструкции) подключаемого объекта превышен срок действия условий подключения, указанный срок продлевается по согласованию с исполнителем на основании письменного обращения заявителя. Согласование отступления от условий подключения, а также продление срока действия условий подключения осуществляется исполнителем в течение 15 дней с даты получения обращения заявителя путем внесения изменений в договор о подключении.

Заявитель имеет право получить в случаях и в порядке, которые установлены договором о подключении, информацию о ходе выполнения предусмотренных указанным договором мероприятий по созданию (реконструкции) тепловых сетей.

После выполнения заявителем условий подключения исполнитель выдает разрешение на осуществление заявителем подключения указанного объекта к системе теплоснабжения.

Исполнитель осуществляет контроль за выполнением мероприятий по подключению без взимания дополнительной платы.

До начала подачи тепловой энергии, теплоносителя заявитель:

- получает разрешение на ввод в эксплуатацию подключаемого объекта;
- заключает договор теплоснабжения;



– предъявляет в случаях, установленных нормативными правовыми актами, устройства и сооружения, созданные для подключения к системам теплоснабжения, для осмотра и допуска к эксплуатации федеральным органам исполнительной власти, уполномоченным осуществлять государственный санитарно-эпидемиологический надзор и федеральный государственный энергетический надзор.

Осуществление подключения завершается составлением и подписанием обеими сторонами акта о подключении и акта разграничения балансовой принадлежности, в котором указываются границы раздела тепловых сетей, теплопотребляющих установок и источников тепловой энергии по признаку владения на праве собственности или ином законном основании.

## **8. Актуализация схемы теплоснабжения**

Для учета вновь присоединенной нагрузки и обеспечения возможности подключения потребителей, теплоснабжающие и теплосетевые организации, при ежегодной актуализации схем теплоснабжения, направляют, в составе предложений, в орган местного самоуправления следующую информацию:

- изменение тепловых нагрузок в каждой зоне действия источников тепловой энергии, в том числе за счет перераспределения тепловой нагрузки из одной зоны действия в другую в период, на который распределяются нагрузки;
- мероприятия по обеспечению технической возможности подключения к системам теплоснабжения объектов капитального строительства.

Мониторинг актуализации схем осуществляется департаментом жилищно-коммунального хозяйства Белгородской области.

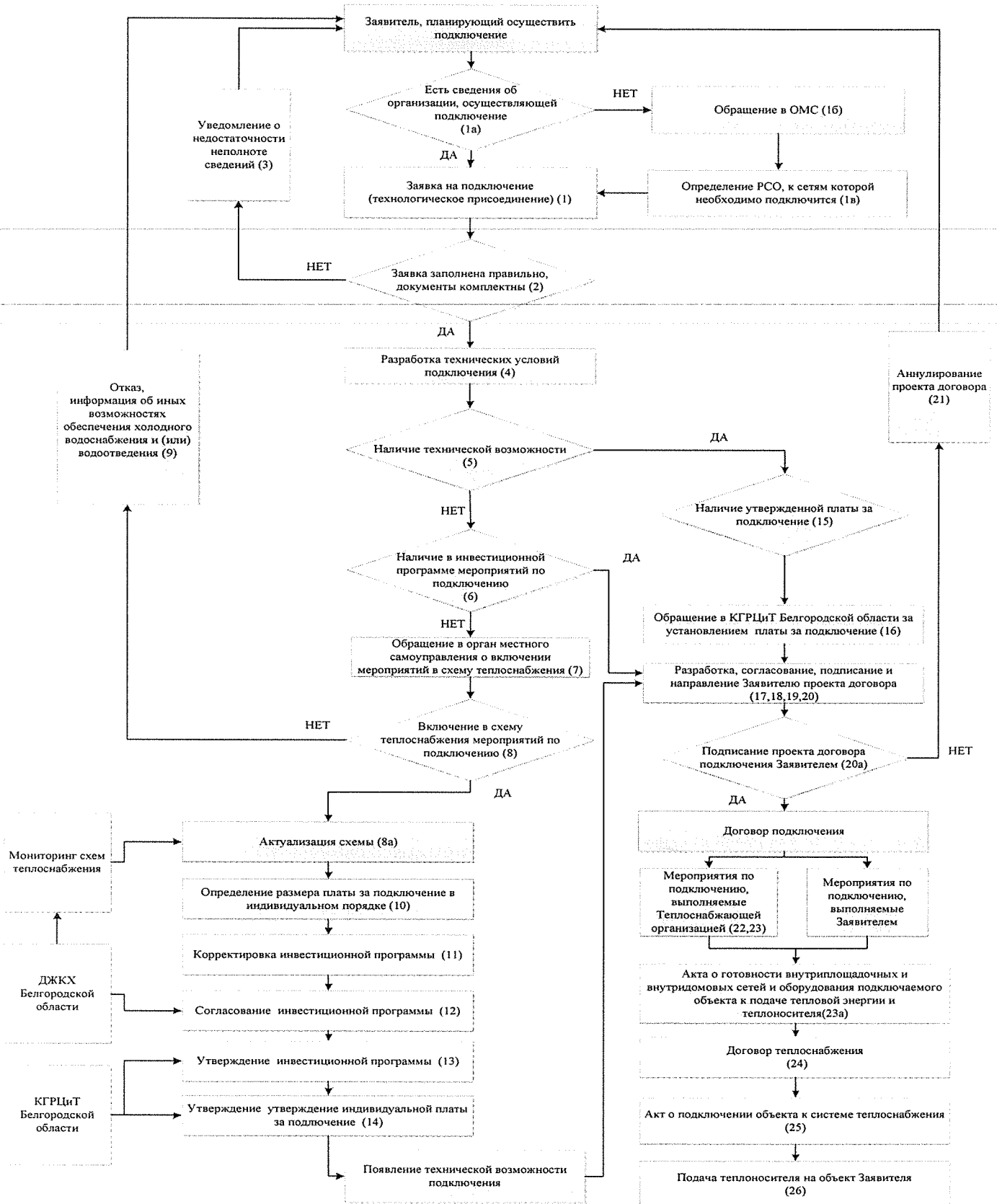
**Председатель Комиссии  
по государственному регулированию  
цен и тарифов в Белгородской  
области**



**Н. Жарников**

**Приложение 1**  
к порядку подключения (технологического присоединения) к системе теплоснабжения на территории Белгородской области

**Блок-схема процесса подключения (технологического присоединения) объекта капитального строительства к системе теплоснабжения**



*	Описание операции	Ответственный исполнитель	Форма регистрационных документов	Срок
1а	Сведения о ТС организации, осуществляющей подключение	Заявитель		
	Да – имеются сведения о ТС организации с которой необходимо заключить договор			
	Нет – сведения о ТС организации отсутствуют			
1б	Обращение в органы местного самоуправления	Заявитель	Письменный запрос	
1в	Определение теплоснабжающей организации, к сетям которой необходимо подключиться	ОМС	Сведения в письменной форме	В течение 2-х рабочих дней с даты регистрации заявки
1	Получение, регистрация заявки и прилагаемых документов от Заявителя	Теплоснабжающая организация	Заявка форме Теплоснабжающей организации	
2	Проверка правильности заполнения заявки и комплектности документов, прикладываемых к заявке	Теплоснабжающая организация	Заявка форме Теплоснабжающей организации	В течение 3-х рабочих дней с даты регистрации заявки
	Да -заявка заполнена правильно, документы комплектны.			
	Нет - документы не комплектны, сведения не полны, заявка заполнена не правильно			
3	Письменное уведомление Заявителя о недостаточности и неполноте сведений, указанных в заявке	Теплоснабжающая организация	Письмо	
4	Разработка технических условий подключения	Теплоснабжающая организация	Технические условия в формате приложения к договору подключения	В течение 10 рабочих дней с даты регистрации заявки
5	Определение наличия технической возможности подключения	Теплоснабжающая организация	Проект Технических условий, расчеты гидравлических режимов	В течение 10 рабочих дней с даты регистрации заявки
	Да- техническая возможность подключения имеется			
	Нет- техническая возможность подключения отсутствует			
6	Наличие мероприятий по снятию технических ограничений в инвестиционной программе филиала	Теплоснабжающая организация		1 рабочий день с даты решения об отсутствии технической возможности
	Да - в утвержденной инвестиционной программе Филиала присутствуют мероприятия по развитию системы теплоснабжения и снятию технических ограничений, позволяющих обеспечить техническую возможность подключения объекта к системе теплоснабжения			
	Нет- в утвержденной инвестиционной программе Филиала присутствуют мероприятия по развитию системы теплоснабжения и снятию технических ограничений, позволяющих обеспечить техническую возможность подключения объекта к системе теплоснабжения			

*	Описание операции	Ответственный исполнитель	Форма регистрационных документов	Срок
7	Направление обращения в орган местного самоуправления, утвердивший схему теплоснабжения о включении мероприятий по снятию технических ограничений в схему теплоснабжения	Теплоснабжающая организация	Письмо	В течение 30 дней с даты регистрации заявки при условии отсутствия замечаний к правильности заполнения заявки и комплектности документов, прикладываемых к заявке.
8	Включение в схему теплоснабжения мероприятий по подключению Да- мероприятие включено Нет - получен отказ на включение мероприятия	Орган местного самоуправления, утвердивший схему теплоснабжения		Срок на усмотрение ОМС
9	Отказ, выдача рекомендаций о возможных вариантах обеспечения теплоснабжения	Теплоснабжающая организация	Письмо	
10	Определение размера платы за подключение	Теплоснабжающая организация	Форма, утвержденная Приказом Федеральной службы по тарифам от 13 июня 2013 г. № 760-э	В течение 20 дней с даты внесения изменений в схему теплоснабжения
11	Корректировка инвестиционной программы Филиала	Теплоснабжающая организация	Форма, утвержденная Постановлением Правительства РФ от 05.05.2014 г. № 410	В течение 30 дней с даты внесения изменений в схему теплоснабжения
12	Согласование инвестиционной программы в департаменте жилищно-коммунального хозяйства Белгородской области	Теплоснабжающая организация	Форма, утвержденная Постановлением Правительства РФ от 05.05.2014 г. № 410	В течение 33 дней с даты подачи
13	Утверждение инвестиционной программы в Комиссии по государственному регулированию цен и тарифов в Белгородской области	Теплоснабжающая организация	Форма, утвержденная Постановлением Правительства РФ от 05.05.2014 г. № 410	
14	Установление индивидуальной платы за подключение	Комиссия по государственному регулированию цен и тарифов в Белгородской области	Приказ об установлении платы за подключение в индивидуальном порядке	В течение 33 дней с даты подачи
15	Определение стоимости подключения Да - размер платы утвержден Нет - размер платы не утвержден	Теплоснабжающая организация		

*	Описание операции	Ответственный исполнитель	Форма регистрационных документов	Срок
16	Обращение в Комиссию по государственному регулированию цен и тарифов в Белгородской области за установлением платы за подключение	Теплоснабжающая организация	Форма, утвержденная Приказом Федеральной службы по тарифам от 13 июня 2013 г. № 760-э	В течение 33 дней с даты подачи
17	Разработка проекта договора	Теплоснабжающая организация	Проект договора подключения	В течение 18 рабочих дней с даты регистрации заявки, либо
18	Согласование договора	Теплоснабжающая организация	Проект договора подключения	даты установления платы в индивидуальном порядке
19	Подписание договора	Теплоснабжающая организация	Проект договора подключения	1 рабочий день после согласования
20	Направление подписанного договора Заявителю	Теплоснабжающая организация	Договор подключения	В течение 20 рабочих дней с даты регистрации заявки при условии отсутствия замечаний к правильности заполнения заявки и комплектности документов, прикладываемых к заявке. При подключении объекта по индивидуальной плате за подключение - в течение 20 рабочих дней с даты установления платы за подключение в индивидуальном порядке
	Да - договор подписан Заявителем			В течение 30 дней с даты получения договора (+ сроки договоров с другими организациями, если такие имеются)



*	Описание операции	Ответственный исполнитель	Форма регистрационных документов	Срок
	Нет- получен мотивированный отказ, протокол разногласий			В течение 30 дней с даты получения договора
	Нет- договор не подписан			В течение 30 рабочих дней со дня получения протокола разногласий
21	Аннулирование договора	Теплоснабжающая организация	Письмо	В течении 45 дней после его направления заявителю
22	Проведение мероприятий по созданию (реконструкции, модернизации) тепловых сетей до точек подключения и (или) источников тепловой энергии, а также по подготовке тепловых сетей к подключению объекта и подаче тепловой энергии	Теплоснабжающая организация	Заключение договоров на выполнение ПИР, поставку оборудования и материалов, выполнение СМР необходимых для подключения объекта	В соответствии с условиями договора подключения
23	Проверка выполнения заявителем условий подключения, установка пломб на приборах (узлах) учета тепловой энергии и теплоносителя, кранах и задвижках на их обводах, составление и подписанием акта о готовности внутримплощадочных и внутридомовых сетей и оборудования подключаемого объекта к подаче тепловой энергии и теплоносителя	Теплоснабжающая организация	Акт по форме Теплоснабжающей организации	В соответствии с условиями договора подключения
24	Заключение договора теплоснабжения	Теплоснабжающая организация	Договор теплоснабжения	
25	Подписание акта о подключении объекта к системе теплоснабжения, подтверждающего выполнение сторонами обязательств по договору о подключении, содержащего информацию о разграничении балансовой принадлежности тепловых сетей и разграничении эксплуатационной ответственности сторон	Теплоснабжающая организация	Акт по форме Теплоснабжающей организации	В соответствии с условиями договора подключения
26	Подача теплоносителя на объект Заявителя	Теплоснабжающая организация	Наряд на пуск тепловой энергии	

\* - номер на блок-схеме

**Председатель Комиссии  
по государственному регулированию  
цен и тарифов в Белгородской  
области**



**Н. Жарников**

**Приложение 2**  
к порядку подключения (технологического  
присоединения) к системе теплоснабжения  
на территории Белгородской области

**Памятка заявителю**

1. Обращение в орган местного самоуправления для определения организации, к которой следует обращаться за заключением договора о подключении.
2. Подача заявки в теплоснабжающую или теплосетевую организацию (сбор необходимых документов).
3. Заключение договора на подключение.
4. Разработка и согласование проектной документации.
5. Строительство сетей до точки подключения.
6. Выполнение обязательств по договору подключения (в том числе внесение платы за подключение).
7. Получение разрешения на осуществление подключения объекта к системе теплоснабжения.
8. Получение разрешения на ввод в эксплуатацию подключаемого объекта (предъявление в случаях, установленных нормативными правовыми актами, устройств и сооружений, созданных для подключения к системам теплоснабжения, для осмотра и допуска к эксплуатации федеральным органам исполнительной власти, уполномоченным осуществлять государственный санитарно-эпидемиологический надзор и федеральный государственный энергетический надзор).
9. Заключение договора теплоснабжения.
10. Получение акта о подключении.
11. Получение акта разграничения балансовой принадлежности.

**Председатель Комиссии  
по государственному регулированию  
цен и тарифов в Белгородской  
области**



**Н. Жарников**